

UCHWAŁA NR XXVII/188/21
RADY GMINY MIĘDZYRZEC PODLASKI
z dnia 26 stycznia 2021 r.

**w sprawie przyjęcia Gminnego Programu Przeciwdziałania Przemocy w Rodzinie
oraz Ochrony Ofiar Przemocy w Rodzinie na lata 2021-2024**

Na podstawie art. 18 ust. 2 pkt 15 ustawy z dnia 8 marca 1990 r. o samorządzie gminnym (Dz. U. z 2020 r., poz. 713 ze zm.) oraz art. 6 ust. 2 pkt 1 ustawy z dnia 29 lipca 2005 r. o przeciwdziałaniu przemocy rodzinie (Dz. U. z 2020 r., poz. 218 ze zm.) **Rada Gminy Międzyrzec Podlaski uchwala, co następuje:**

§ 1. Przyjmuje się Gminny Program Przeciwdziałania Przemocy w Rodzinie oraz Ochrony Ofiar Przemocy w Rodzinie na lata 2021-2024, stanowiący załącznik do niniejszej uchwały.

§ 2. Wykonanie uchwały powierza się Wójtowi Gminy Międzyrzec Podlaski.

§ 3. Uchwała wchodzi w życie z dniem podjęcia.

Przewodniczący Rady Gminy
/-/Andrzej Pietruk

Gminny Program Przeciwdziałania Przemocy w Rodzinie oraz Ochrony Ofiar Przemocy w Rodzinie na lata 2021-2024

WPROWADZENIE

Program powstał na podstawie diagnozy środowiska lokalnego przeprowadzonej przez Gminny Ośrodek Pomocy Społecznej w Międzyrzeczu Podlaskim. Założenia programu są zgodne z misją samorządu lokalnego w sprawie rozwiązania problemów społecznych.

W programie uwzględnia się zasady określone w:

1. Ustawie z dnia 29 lipca 2005 r. o przeciwdziałaniu przemocy w rodzinie (Dz. U. z 2020 r., poz. 218 ze zm.).
2. Ustawie z dnia 26 października 1982 r. o wychowaniu w trzeźwości i przeciwdziałaniu alkoholizmowi (Dz. U. z 2019 r., poz. 2277 ze zm.).
3. Ustawie z dnia 12 marca 2004 r. o pomocy społecznej (Dz. U. z 2020 r., poz. 1876).

Ustawa o przeciwdziałaniu przemocy w rodzinie określa przemoc jako naruszenie podstawowych praw człowieka związane z jednorazowym lub powtarzającym się umyślnie działaniem lub zaniechaniem naruszającym te prawa lub dobra osobiste członków rodzin oraz osób wspólnie zamieszkujących lub gospodarujących, w szczególności narażające te osoby na niebezpieczeństwo utraty życia, zdrowia, naruszające ich godność, nietykalność cielesną, wolność, w tym seksualną, powodujące szkody na ich zdrowiu fizycznym lub psychicznym, a także wywołujące cierpienia i krzywdy moralne u osób dotkniętych przemocą. Przemoc jest zjawiskiem społecznym, ponieważ poza rodziną skutki przemocy najbardziej odczuwa społeczność lokalna.

Osoba stosująca przemoc, wobec członka rodziny podporządkowuje go sobie i stawia sobie za cel kontrolowanie wielu, jeśli nie wszystkich aspektów życia tej osoby, podjęcie przemocy jest zawsze zamierzone.

Osoba doznająca przemocy, czyli ofiara przemocy jest zawsze słabsza od sprawcy.

Mówiąc o przemocy, należy pamiętać, iż jest ona zjawiskiem, które występuje powszechnie w naszym społeczeństwie, jest ona obecna w codziennym życiu, zakładzie pracy, szkole, środkach masowego przekazu i w rodzinie, jednak tylko najbardziej zdeterminowane ofiary przemocy decydują się na jej przerwanie i zgłoszenie tego faktu odpowiednim organom.

I. DIAGNOZA ZJAWISKA PRZEMOCY W RODZINIE W GMINIE MIĘDZYRZEC PODLASKI

Diagnoza zjawiska przemocy w rodzinie została oparta na informacjach uzyskanych od instytucji zajmujących się problemami przemocy oraz placówek oświatowych z terenu Gminy. Oszacowanie zjawiska jest możliwe między innymi dzięki procedurze „Niebieskiej Karty”.

Przewodnicząca Zespołu Interdyscyplinarnego w okresie od 1 stycznia 2017 r. do 31 grudnia

2019 r. otrzymała 77 „Niebieskich Kart”, wszystkie przesłane były przez Komisariat Policji w Międzyrzeczu Podlaskim.

W poszczególnych latach kształtowało to się następująco:

<i>Rok</i>	<i>Liczba wdrożonych NK</i>	<i>Liczba pokrzywdzonych kobiet</i>	<i>Liczba pokrzywdzonych mężczyzn</i>	<i>Liczba pokrzywdzonych dzieci</i>	<i>Znęcanie psychiczne</i>	<i>Znęcanie fizyczne</i>	<i>Sprawcy mężczyźni</i>	<i>Sprawcy kobiety</i>
2017	15	14	1	0	15	15	15	0
2018	37	34	2	1	37	36	37	0
2019	25	22	3	0	25	24	24	1

Z informacji pozyskanych z Komisariatu Policji Międzyrzeczu Podlaskim wynika, że znaczna ilość interwencji policji spowodowana jest nieporozumieniami w rodzinie na skutek nadużywania alkoholu lub przebywania pod jego wpływem osób, będących uczestnikami interwencji. Najczęściej sprawcą przemocy był mąż w stosunku do żony, syn w stosunku do matki oraz ojciec w stosunku do dziecka.

Najczęstsze rodzaje stosowanej przemocy to:

- przemoc psychiczna (wyzwiska, poniżenie, groźby, kontrolowanie, krytykowanie, ograniczanie kontaktów, znieważanie);
- przemoc fizyczna (popychanie, uderzanie, szarpanie, duszenie, kopanie, wykręcanie rąk);
- przemoc materialna (uszkodzenie i niszczenie mienia).

Gminny Ośrodek Pomocy Społecznej z uwagi na alkoholizm, który ma największy wpływ na występowanie przemocy obejmował pomocą następującą liczbę rodzin w poszczególnych latach:

2017 r. – 10 rodzin

2018 r. – 34 rodziny

2019 r. – 28 rodzin

Analiza zjawiska przemocy prowadzona przez Gminną Komisję Rozwiązywania Problemów Alkoholowych

Działalność Gminnej Komisji Rozwiązywania Problemów Alkoholowych w zakresie profilaktyki i rozwiązywania problemów uzależnień w gminie przedstawia poniższa tabela:

	2017 r.	2018 r.	2019 r.
liczba osób, z którymi GKRPA przeprowadziła rozmowy interwencyjno-motywuujące w związku z nadużywaniem alkoholu	30	48	38
liczba osób uzależnionych od alkoholu, wobec których GKRPA wystąpiła do sądu z wnioskiem o zobowiązanie do podjęcia leczenia odwykowego	2	6	13

Działania podjęte w gminie przez Gminną Komisję Rozwiązywania Problemów Alkoholowych w zakresie profilaktyki i rozwiązywania problemu przemocy w rodzinie

	2017 r.	2018 r.	2019 r.
liczba osób dotkniętych przemocą w rodzinie, z którymi kontaktowali się członkowie GKRPA	4	7	0
liczba sprawców przemocy w rodzinie, przeciwko którym GKRPA złożyła zawiadomienie do prokuratury o popełnieniu przestępstwa	0	0	0

Oprócz działań Zespołu Interdyscyplinarnego i Grup Roboczych, pracownicy socjalni w ramach pracy socjalnej wzmacniają działania mające na celu zapobieganie zjawiskom występującej przemocy np. szybkie interwencje domowe, rozmowy indywidualne i próby mediacji, umawianie wizyt ze specjalistami, wspólne interwencje z policją, współpraca z kuratorami sądowymi oraz Gminną Komisją ds. Rozwiązywania Problemów Alkoholowych i punktem konsultacyjnym działającym przy Komisji. Nie obserwuje się nagłego wzrostu zjawiska przemocy w stosunku do lat poprzednich.

Analiza zjawiska przemocy w gminnych placówkach szkolnych

Na podstawie diagnozy problemów społecznych wśród uczniów w szkołach z terenu Gminy Międzyrzec Podlaski problem przemocy przedstawia się następująco:

PSP w Tuliłowie	<ul style="list-style-type: none"> - 38% badanych doświadczyło przemocy, - w opinii 19% uczniów, w ich szkole występuje problem przemocy rówieśniczej, - 23% uczniów stosowało przemoc wobec innych,
PSP w Tłuszcju	<ul style="list-style-type: none"> - 32% badanych doświadczyło przemocy, - w opinii 19% uczniów, w ich szkole występuje problem przemocy rówieśniczej, - 19% uczniów stosowało przemoc wobec innych,
PSP w Rzeczy	<ul style="list-style-type: none"> - 20% badanych doświadczyło przemocy, - w opinii 32% uczniów, w ich szkole występuje problem przemocy rówieśniczej, - 15% uczniów stosowało przemoc wobec innych,
PSP w Rudnikach	<ul style="list-style-type: none"> - 20% badanych doświadczyło przemocy, - w opinii 20% uczniów, w ich szkole występuje problem przemocy rówieśniczej, - 18% uczniów stosowało przemoc wobec innych,
PSP w Rogoźnicy	<ul style="list-style-type: none"> - 14% badanych doświadczyło przemocy, - w opinii 14% uczniów, w ich szkole występuje problem przemocy rówieśniczej, - 11% uczniów stosowało przemoc wobec innych,
PSP w Misiach	<ul style="list-style-type: none"> - 33% badanych doświadczyło przemocy, - w opinii 28% uczniów, w ich szkole występuje problem przemocy rówieśniczej, - 27% uczniów stosowało przemoc wobec innych,
PSP w Kozuszkach	<ul style="list-style-type: none"> - 18% badanych doświadczyło przemocy, - w opinii 18% uczniów, w ich szkole występuje problem przemocy rówieśniczej, - 15% uczniów stosowało przemoc wobec innych,

PSP w Halasach	<ul style="list-style-type: none"> - 20% badanych doświadczyło przemocy - w opinii 41% uczniów, w ich szkole występuje problem przemocy rówieśniczej, - 27% uczniów stosowało przemoc wobec innych
----------------	-------------------------------------------------------------------------------------------------------------------------------------------------------------------------------------------------------------------------------------

Analiza danych Zespołu Kuratorskiej Służby Sądowej do wykonywania Orzeczeń w Sprawach Karnych w Radzynie Podlaskim dotycząca dozorów i nadzorów w latach 2017- 2019 przedstawia się następująco:

DOZORY W LATACH 2017-2019

2017 r.		2018 r.		2019 r.	
ogólna liczba spraw	ogólna liczba osób	ogólna liczba spraw	ogólna liczba osób	ogólna liczba spraw	ogólna liczba osób
7	7	8	8	10	10
w tym spraw:					
warunkowego przedterminowego zwolnienia i SDE					
liczba spraw	liczba osób	liczba spraw	liczba osób	liczba spraw	liczba osób
3	3	2	2	2	2
warunkowego zawieszenia kary pozbawienia wolności					
liczba spraw	liczba osób	liczba spraw	liczba osób	liczba spraw	liczba osób
4	4	4	4	6	6
warunkowego umorzenia postępowania karnego					
liczba spraw	liczba osób	liczba spraw	liczba osób	liczba spraw	liczba osób
0	0	2	2	2	2
w których osoby dorosłe zostały skazane bez dozoru kuratora, ale z nałożonymi obowiązkami					
liczba spraw	liczba osób	liczba spraw	liczba osób	liczba spraw	liczba osób
1	1	3	3	2	2

w których orzeczono karę ograniczenia wolności bądź grzywna została zamieniona na prace społecznie użyteczne					
liczba spraw	liczba osób	liczba spraw	liczba osób	liczba spraw	liczba osób
28	28	30	30	47	47

NADZORY W LATACH 2017-2019

2017 r.		2018 r.		2019 r.	
ogólna liczba spraw	ogólna liczba osób	ogólna liczba spraw	ogólna liczba osób	ogólna liczba spraw	ogólna liczba osób
25	48	23	51	28	52
w tym spraw:					
w których rodzic został pozbawiony władzy rodzicielskiej					
liczba spraw	liczba osób	liczba spraw	liczba osób	liczba spraw	liczba osób
0	0	0	0	0	0
w których została ograniczona władza rodzicielska					
liczba spraw	liczba osób	liczba spraw	liczba osób	liczba spraw	liczba osób
11	36	14	42	11	35
spraw nieletnich, którzy dokonali czynu karalnego					
liczba spraw		liczba spraw		liczba spraw	
3		1		1	

Analiza wykazana przez Komisariat Policji dotycząca przestępczości za lata 2017 – 2019 na terenie Gminy Międzyrzec Podlaski przedstawia się następująco:

zakres danych	2017 r.	2018 r.	2019 r.
stwierdzono ogółem przestępstw:	100	134	118
w tym popełnionych przez nieletnich:	6	2	3
w tym wg poszczególnych kategorii przestępstw:			
przeciwko życiu i zdrowiu	12	8	10
przeciwko wolności	6	1	3
przeciwko bezpieczeństwu w komunikacji	30	40	38
przeciwko mieniu	24	25	23

przeciwko rodzinie i opiece	6	31	25
przeciwko wiarygodności dokumentów	1	0	3
przeciwko wolności seksualnej i obyczajności	1	0	0
z ustawy o przeciwdziałaniu narkomanii	1	6	2

II. ZAŁOŻENIA PROGRAMOWE

Przemoc w rodzinie należy rozpatrywać z wielu perspektyw, w szczególności psychologicznej, prawnej, ekonomicznej, społecznej i moralnej. Z tego względu przeciwdziałanie przemocy w rodzinie wymaga wieloaspektowego podejścia, a przede wszystkim systemowego, z zaangażowaniem wszystkich podmiotów zajmujących się bezpośrednio czy też pośrednio tym problemem. Żadna pojedyncza instytucja nie jest w stanie skutecznie rozwiązywać problemu przemocy w rodzinie.

Założenia programu przeciwdziałania przemocy w rodzinie:

- 1) nikt nie ma prawa stosować przemocy wobec drugiego człowieka,
- 2) za przemoc zawsze odpowiedzialny jest sprawca przemocy,
- 3) zapewnienie osobom doznającym przemocy bezpieczeństwa i profesjonalnej pomocy,
- 4) zapewnienie świadkom przemocy pomocy psychologicznej,
- 5) nie ma żadnego uzasadnienia ani usprawiedliwienia przemocy domowej,
- 6) zrozumienie reakcji ofiary,
- 7) podstawowym zadaniem jest zatrzymanie przemocy.

III. ADRESACI PROGRAMU

Program skierowany jest do:

- 1) ogółu rodzin, w tym rodzin i osób zagrożonych zjawiskiem przemocy,
- 2) rodzin i osób dotkniętych przemocą w rodzinie,
- 3) osób stosujących przemoc w rodzinie,
- 4) świadków przemocy w rodzinie,
- 5) służb zajmujących się przeciwdziałaniem przemocy w rodzinie.

IV. CELE PROGRAMU

Głównym celem programu jest zapobieganie zjawisku przemocy w rodzinie oraz stworzenie profesjonalnego systemu interwencji i wsparcia dla osób zagrożonych bądź uwikłanych w przemoc w rodzinie.

Zadania Gminy w zakresie przeciwdziałania przemocy w rodzinie:

1. Koordynacja działań pomocowych lokalnych podmiotów
Zadania Zespołu Interdyscyplinarnego ds. Przeciwdziałania Przemocy w Rodzinie oraz Ochrony Ofiar Przemocy w Rodzinie:
 - 1) kompleksowa pomoc rodzinom dotkniętym zjawiskiem przemocy,
 - 2) przyjmowanie zgłoszeń dotyczących przemocy domowej i uruchamianie procedur mających na celu powstrzymanie przemocy,

- 3) wypracowanie procedur interwencji kryzysowej,
 - 4) kierowanie ofiar i sprawców przemocy do odpowiednich specjalistów,
 - 5) monitorowanie sytuacji w rodzinach, w których dochodzi do przemocy oraz uruchamianie współpracy między różnymi instytucjami pomocowymi,
 - 6) zbieranie materiałów dowodowych zgodnie z procedurą „Niebieskiej Karty,”
 - 7) gromadzenie informacji na temat instytucji udzielających pomocy rodzinom,
 - 8) analiza wniosków o wszczęcie postępowania w sprawie zastosowania obowiązku poddania się leczeniu odwykowemu składanych do Gminnej Komisji Rozwiązywania Problemów Alkoholowych pod kątem związku między nadużywaniem alkoholu, a stosowaniem przemocy,
 - 9) występowanie z zawiadomieniami do prokuratury o podejrzeniu popełnienia czynów karalnych określonych w ustawie o przeciwdziałaniu przemocy w rodzinie.
2. Kontynuacja działalności Punktu Konsultacyjnego z poszerzeniem poradnictwa dla ofiar przemocy domowej.
- Zadania Punktu Konsultacyjnego:
- 1) dyżury specjalistów: pedagoga, psychologa, prawnika, terapeuty,
 - 2) udzielanie wsparcia psychologicznego i prawnego,
 - 3) gromadzenie i udostępnianie informacji o instytucjach i organizacjach udzielających pomocy osobom dotkniętym zjawiskiem przemocy,
 - 4) gromadzenie i udostępnianie informacji o instytucjach i organizacjach realizujących programy terapeutyczno-korekcyjne wobec sprawców przemocy.
- Wskaźniki osiągnięcia celu:
- liczba porad udzielonych ofiarom przemocy,
 - liczba sprawców przemocy objętych działaniami terapeutycznymi,
 - liczba rodzin objętych działaniami pomocowymi.
3. Systematyczna edukacja środowiska lokalnego
- 1) przygotowywanie i udostępnianie materiałów o charakterze informacyjnym i edukacyjnym,
 - 2) umieszczanie na bieżąco informacji na tablicy informacyjnej Gminnego Ośrodka Pomocy Społecznej,
 - 3) przekazywanie informacji w szkołach,
 - 4) rozpowszechnianie broszur i ulotek dotyczących zjawiska przemocy w rodzinie,
 - 5) rozpowszechnianie informacji w lokalnym środowisku,
 - 6) współpraca z lokalnymi organizacjami pozarządowymi,
 - 7) udział w ogólnopolskich kampaniach przeciwdziałanie przemocy w rodzinie.
4. Promowanie efektywnych sposobów rozwiązywania konfliktów w rodzinie
- 1) dla dzieci i młodzieży: prowadzenie zajęć edukacyjno - wychowawczych w szkołach,
 - 2) prowadzenie szkolnych programów profilaktyki przemocy, organizowanie konkursów profilaktycznych tematycznych,
 - 3) organizacja zajęć terapeutycznych i edukacyjnych dla dzieci w świetlicach wiejskich, wspieranie aktywnych form spędzania czasu wolnego promujących zachowania bez agresji.
5. Systematyczna edukacja przedstawicieli różnych grup zawodowych stykających się z problematyką przemocy w rodzinie
- 1) pozyskiwanie ofert szkoleniowych z zakresu przeciwdziałania przemocy domowej,
 - 2) finansowanie udziału szkoleniowych i konferencjach organizowanych dla osób związanych z problematyką przemocy.
6. Rozwój infrastruktury w celu zapewnienia bezpieczeństwa osobom dotkniętym przemocą i ich rodzinom

- 1) funkcjonowanie Gminnego Zespołu Interdyscyplinarnego,
 - 2) rozbudowa sieci i poszerzenie oferty placówek wspierających udzielających pomocy osobom dotkniętym przemocą w rodzinie:
 - dostosowanie oferty instytucji do potrzeb lokalnych w zakresie przeciwdziałania przemocy,
 - wyposażenie podmiotów działających w zakresie przeciwdziałania przemocy w narzędzia pracy i materiały niezbędne do funkcjonowania,
 - rozwój kadrowy podmiotów pomocowych.
7. Nawiązywanie i wzmacnianie współpracy pomiędzy instytucjami samorządowymi oraz organizacjami pozarządowymi w zakresie pomocy osobom dotkniętym przemocą w rodzinie
- 1) udzielanie dotacji NGO w zakresie profilaktyki przemocy,
 - 2) realizacja wspólnych inicjatyw z organizacjami pozarządowymi.

V. REALIZACJA PROGRAMU

Czas realizacji programu został wyznaczony na okres 4 lat tj. lata 2021-2024. W programie zawierają się zadania będące kontynuacją działań założonych w poprzednim programie, a także nowe działania wynikające z przeprowadzonej diagnozy sytuacji i wynikających potrzeb w zakresie problematyki przemocy domowej.

Sprawne funkcjonowanie gminnego systemu przeciwdziałania oraz ochrony ofiar przemocy w rodzinie zakłada koordynację i spójność działań, w tym dobrą współpracę między partnerami – jednostką pomocy społecznej, ochrony zdrowia, wymiaru sprawiedliwości, policji, szkołami, kultury, organizacjami pozarządowymi i innymi zajmującymi się przemocą w rodzinie.

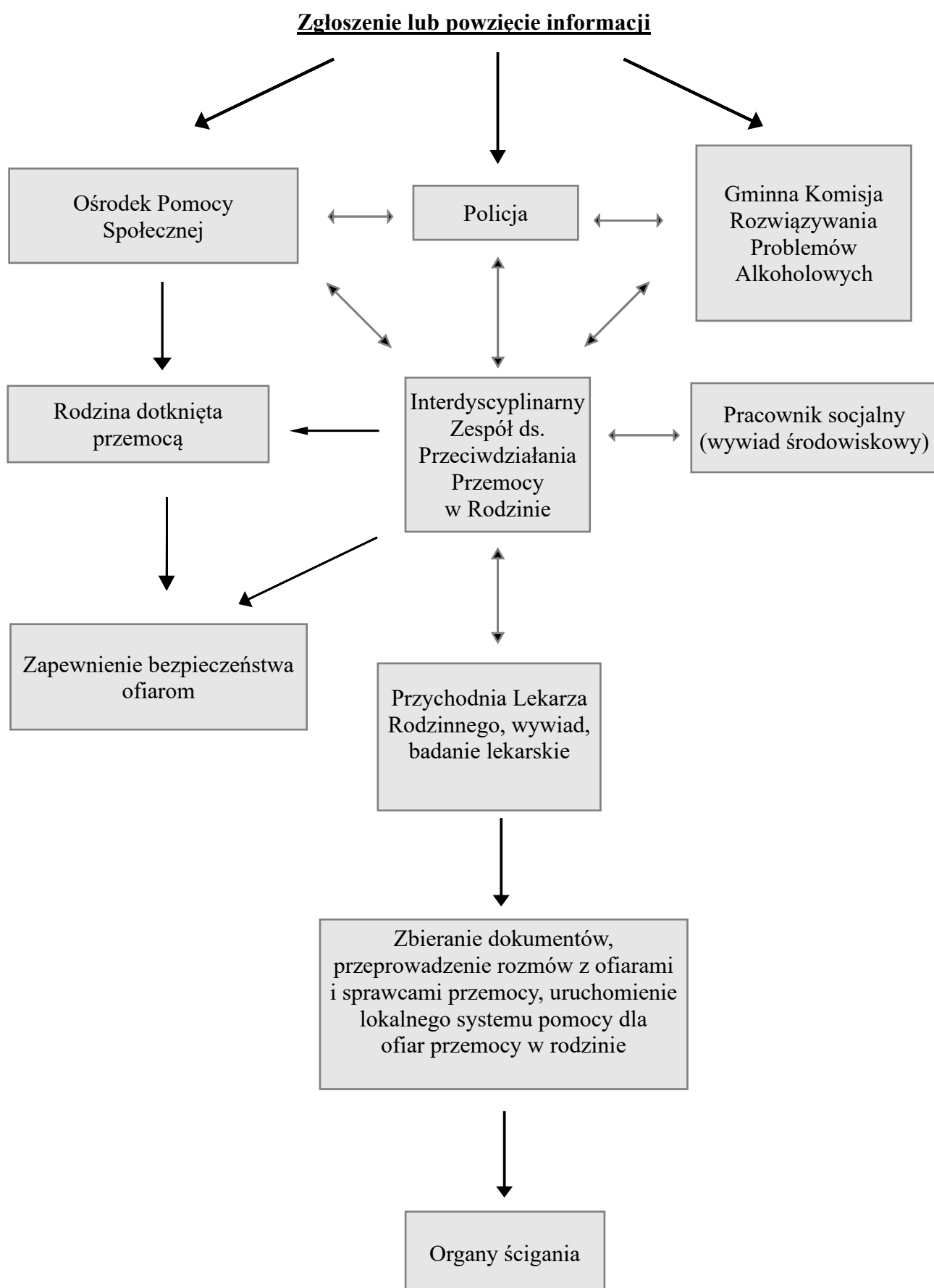
Za realizacją programu będzie odpowiedzialny Gminny Ośrodek Pomocy Społecznej w Międzyrzeczu Podlaskim przy udziale Gminnego Zespołu Interdyscyplinarnego ds. Przeciwdziałania Przemocy w Rodzinie oraz Gminnej Komisji ds. Rozwiązywania Problemów Alkoholowych.

Współpraca obejmuje: Komisariat Policji w Międzyrzeczu Podlaskim, Gminny Ośrodek Kultury w Międzyrzeczu Podlaskim, placówki oświatowe i świetlice środowiskowe z terenu Gminy, ośrodki zdrowia w Tłuszcju i Rogoźnicy oraz w Międzyrzeczu Podlaskim, Poradnię Zdrowia Psychicznego w Międzyrzeczu Podlaskim, Zespół Służby Kuratorskiej Sądu Rejonowego w Radzynie Podlaskim, Powiatowe Centrum Pomocy w Rodzinie w Białej Podlaskiej i organizacje pozarządowe.

Prognozowane efekty:

- systematyczne diagnozowanie zjawiska przemocy w rodzinie
- zwiększenie wrażliwości społecznej wobec aktów przemocy w rodzinie
- zwiększenie dostępności profesjonalnej pomocy dla ofiar przemocy w rodzinie
- zwiększenie skuteczności oddziaływania na sprawców przemocy w rodzinie
- zwiększenie poczucia bezpieczeństwa członków rodzin doświadczających przemocy w rodzinie

SCHEMAT PODSTAWOWEGO GMINNEGO SCHEMATU PRZECIWDZIAŁANIA PRZEMOCY W GMINIE MIĘDZYRZEC PODLASKI



VI. FINANSOWANIE PROGRAMU

Źródłami finansowania Programu Przeciwdziałania Przemocy w Rodzinie i Ochrony Ofiar przemocy w rodzinie są:

- 1) środki własne Gminy:
 - przewidziane w budżecie Gminnego Ośrodka Pomocy Społecznej w Międzyrzecu Podlaskim
 - pochodzące z opłat za korzystanie z zezwoleń na sprzedaż napojów alkoholowych
- 2) środki z budżetu państwa i województwa przeznaczone na realizację Programu

Gminny Program Przeciwdziałania Przemocy w Rodzinie nie jest dokumentem zamkniętym i może podlegać modyfikacji w zależności do pojawiających się potrzeb i możliwości.

